



LA PAGE

declaració ambiental

Badalona, gener 2017 (*període 2016*)



1. presentació de l'empresa

pàg. 2



2. abast

pàg. 3



3. política ambiental

pàg. 4



4. sistema de gestió ambiental

pàg. 5



5. aspectes ambientals

pàg. 6



6. indicadors ambientals

pàg. 7



7. objectius i fites

pàg. 10



8. valoració del compliment legal

pàg. 11



9. propra validació de la declaració

pàg. 11

1 presentació de la Page



LA PAGE ORIGINAL, estudi de comunicació visual, es constitueix com empresa l'any 1991.

En l'actualitat els seus socis Sònia Martínez Ruzafa i Josep Martínez Ruzafa (licenciats en Belles Arts per la Universitat de Barcelona) dirigeixen projectes especialitzats en comunicació social, institucional i empresarial. Magda Escudero és la responsable del sistema de gestió ambiental fins al primer trimestre del 2016 i la substitueix Josep Martínez a partir d'aquest moment.

Principis de la gestió de l'estudi:

- Creativitat (recerca del fet diferencial)
- Eficàcia comunicativa
- Responsabilitat
- Qualitat
- Sostenibilitat

Àmbits d'actuació:

Elaboració de plans estratègics de comunicació.
Imatge corporativa, campanyes, imatges globals.
Projectes web, comunicació visual en xarxa.
Disseny editorial (llibres i publicacions periòdiques).
Catàlegs d'empresa i/o producte.
Control de qualitat en el procés de producció global.
Naming per a productes, serveis i marques.

Premis

Premi Laus (1993) per un catàleg de moda per a Yerse. Foto: Biel Capllonch

Premi Anuària (1997) al millor treball de miscel·lània per "L'equilibrista"

Premi Anuària (1998), al millor treball de miscel·lània per "L'Increïble home-bala".

Finalistes en el Concurs per la Marca Internacional del Corcho. Associació Central da Agricultura Portuguesa. (1999)

Finalistes en el Concurs pel logotip de l'Auditorio de Tenerife. (2000)

Premi Anuària (2000) per la campanya del Club Joventut Badalona "La força ets tu".

Premis Anuària (2002) pel Projecte de Senyalètica de Restaurants McDonald's i per la web de La Page.

Premi al Millor Llibre Impres (2005) del Gremi d'Impressors de Catalunya. Pel llibre publicitari de l'empresa CLARIANT.

Selecció Anuària per la millor campanya d'interès social: "el civisme, la recollida selectiva de residus i la neteja viària", de l'ajuntament de Badalona


Premi al millor Display i al millor catàleg (2006) del Gremi d'impresors de Catalunya. Client: Selvatgi

Selecció Anuària per la millor campanya d'interès social 2010: Nadal als museus. ICUB, Ajuntament de Barcelona.

Selecció Anuària per la millor campanya d'interès social 2010: Programació Teatre Zorrilla. Badalona cultura

Premi a la millor declaració ambiental dels Premis EMAS Catalunya 2014

Premi EMAS europeu 2015 en ecoinovació com a microempresa.

 Aparicions en llibres i publicacions especialitzades

BCD Selection 1997-1998. Barcelona Centre de Disseny

BCD Selection 1999-2000. Barcelona Centre de Disseny

Edicions DISEÑO EDITORIAL. Índex Book.

MÁS QUE DISEÑO. Suplement especial del diari El Mundo, maig 2004.

MUTE. Índex Book. 2005

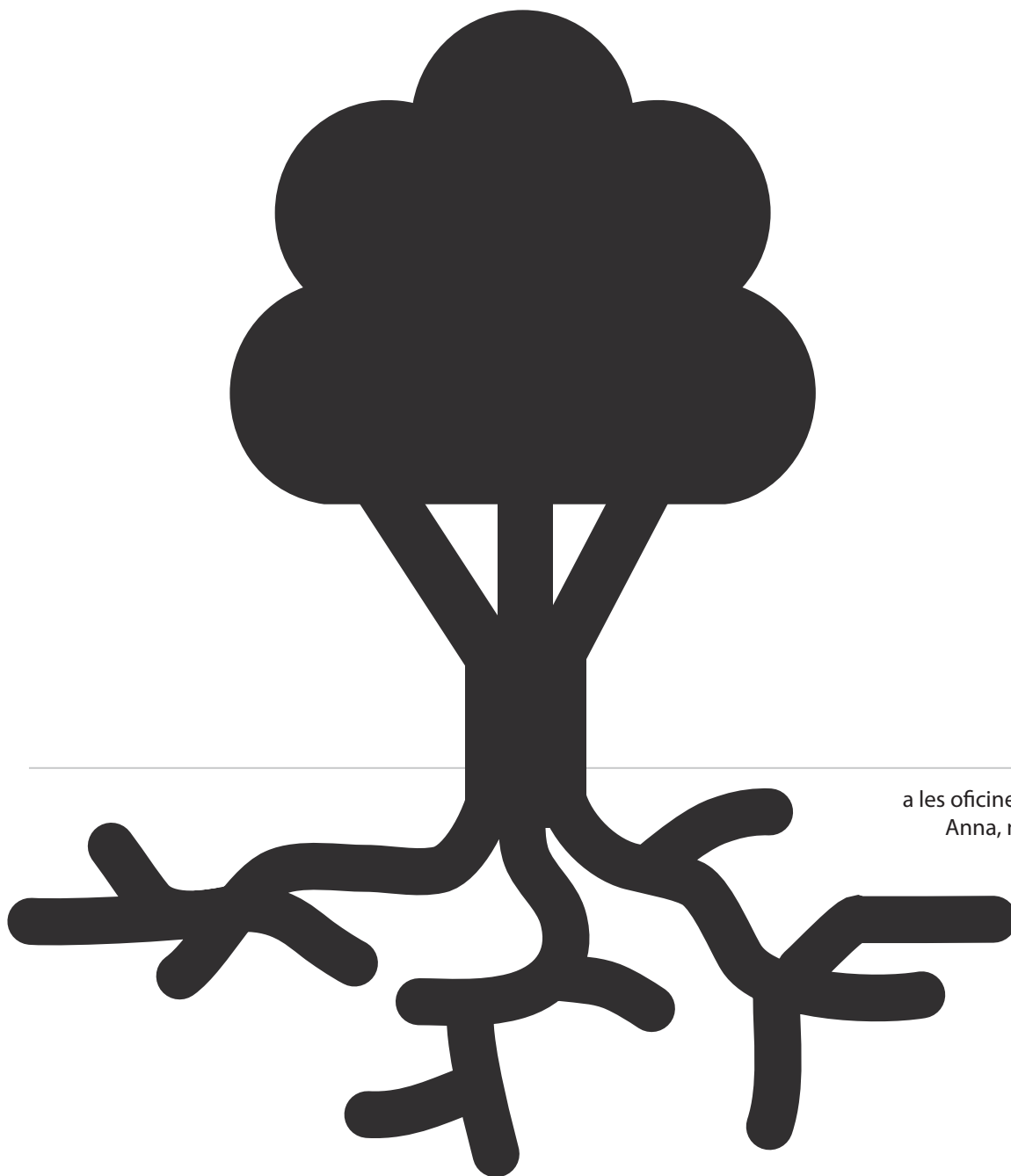
SELECT C. Índex Book. 2005

GUIA DEL DISEÑO ESPAÑOL 2000, 2002, 2006, 2009, 2011. Revista Experimenta.

Design to Renourish: Sustainable Graphic Design in Practice

Eric Benson, Yvette Perullo. 2016

2 abast



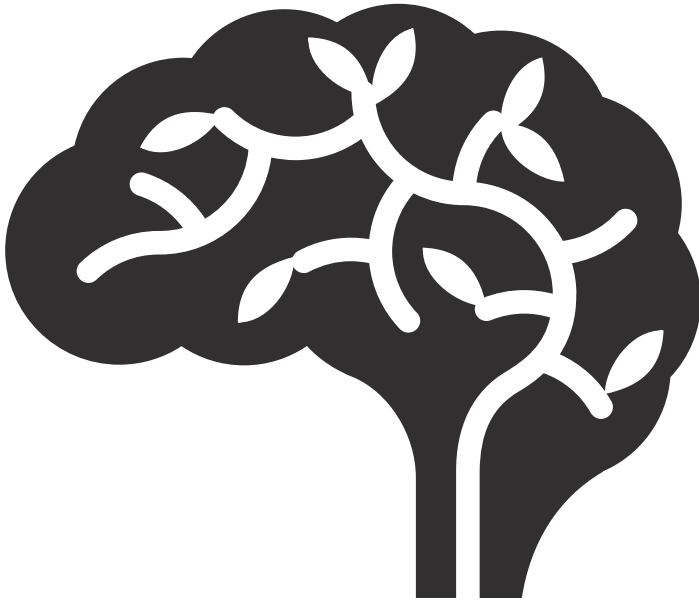
a les oficines del carrer de Santa Anna, núm. 16 de Badalona

L'abast del sistema de gestió ambiental és comunicació visual corporativa, social, institucional i empresarial, en els àmbits de:

- Elaboració de plans estratègics de comunicació.
- Naming per a productes, serveis i marques.
- Imatge corporativa.
- Projectes web i audiovisuals.
- Disseny editorial.

3 política ambiental

El privilegi i el compromís de LA PAGE



Més enllà de la mirada: la vida¹

El disseny visual és, avui, el medi fonamental de la comunicació social. El seu disseny més noble és treballar per millorar el nostre entorn visual, fer el món intel·ligible i augmentar la qualitat de vida; aportar informacions i millorar les coses; difondre les causes cíviques i d'interès col·lectiu i la cultura. La seva especificitat com a disciplina és transmetre sensacions, emocions, informacions i coneixement.

És per aquesta ambivalència del disseny com a eina privilegiada de comunicació (per bé i per mal), que el seu exercici comporta tantes implicacions: econòmiques, polítiques, tècniques, culturals, socials i ètiques. Però la disjuntiva i la distinció crítica – i ètica? – està en els extrems: entre el disseny com a comunicació (donar a la gent la informació necessària en qualsevol àmbit de la vida social) i el disseny de persuasió.

Bastants veus s'han alçat ja, juntament amb la nostra que ha estat de les primeres, a propòsit d'aquesta disjuntiva essencial.

“S'està gastant massa energia de disseny en la promoció d'un consum sense sentit, i poca energia en atendre les persones a comprendre un món cada vegada més complex i fràgil”²

Ken Garland ja havia escrit que “Hi ha ocupacions més mercedores de les nostres habilitats per resoldre problemes. Una sèrie de crisis mediambientals, socials i culturals sense precedents requereixen la nostra atenció”.

La nostra preocupació pel medi ambient, l'escalfament global i la fi d'alguns recursos bàsics és cada vegada major. El nostre propòsit és fer productes i serveis de qualitat, que siguin eficaços i respectuosos amb la conservació i la protecció del medi ambient i que, per tant, minimitzin l'impacte negatiu de les accions dels éssers humans en l'ecosistema, garantint la protecció del medi ambient en les nostres actuacions. Per assolir aquest propòsit i conscients de la situació, LA PAGE ha implantat un sistema de Gestió Ambiental, basat en el Reglament EMAS, que ens ajuda a millorar de forma continuada la gestió ambiental. La Política proporciona el marc de referència per establir i revisar de forma periòdica els objectius i les fites ambientals.

Els principals eixos de treball de LA PAGE se centren en:

- Garantir el compliment dels requisits legals i d'altres que LA PAGE decideixi assumir.
- Desenvolupar un disseny més sostenible que tingui en compte els diferents elements que intervenen en cada procés.

Per això, es fixen estratègies per a la feina diària centrades en:

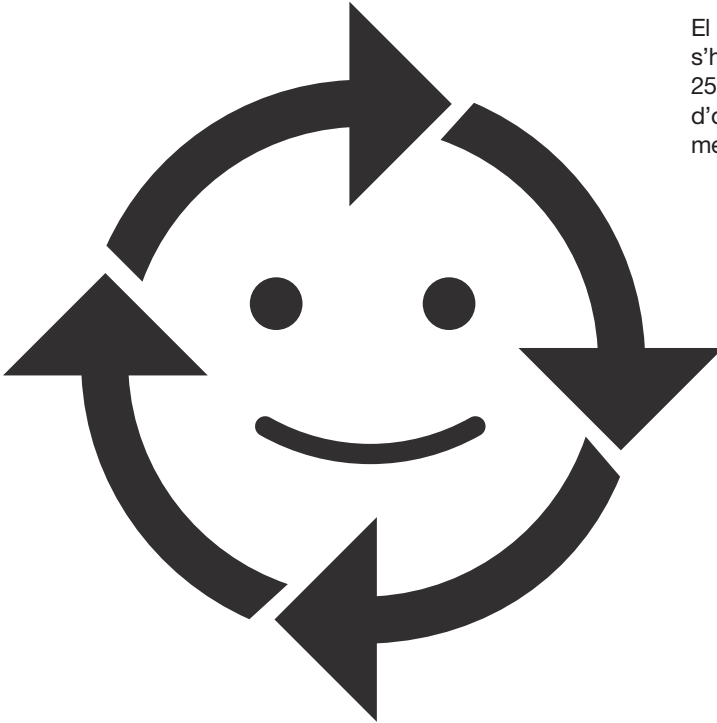
- Hàbits i entorns a l'oficina: afavorir un entorn adequat, mitjançant aplicació de bones pràctiques ambientals.
- Criteris de selecció d'impremtes, tintes i papers respectuosos amb el medi ambient.
- Eco-feedback: “disseny centrat en l'usuari”, adquirint el compromís d'adaptar-se als hàbits de l'usuari per assolir d'ell un comportament més sostenible.
- Agents de canvi.

La política es comunica a tot el personal de LA PAGE, així com a les parts interessades externes: clients i proveïdors.

La Page Original
Badalona, desembre 2016

1. Joan Costa: Diseñar para los Ojos. Costa Punto Com. 2007
2. Rick Paynor, editor@adbusters.org

4 sistema de gestió ambiental



El Sistema de Gestió Ambiental de LA PAGE ORIGINAL s'ha desenvolupat en base al Reglament CE 1221/2009, de 25 de novembre de 2009, relatiu a la participació voluntària d'organitzacions en un sistema comunitari de gestió i auditoria mediambientals (EMAS).

El SGA s'ha dissenyat per donar compliment a la política ambiental de LA PAGE. L'estructura del SGA és la següent:

planificar



ASPECTES AMBIENTALS
Identificació i avaluació

REQUISITS LEGALS
Identificació i avaluació

OBJECTIU I FITES
Processos a millorar

implantar

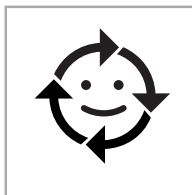


FORMACIÓ
Interna

COMUNICACIÓ
Interna - Externa

CONTROL OPERACIONAL
Proveïdors
Consums
Residus

actuar



RETRO-ALIMENTACIÓ i/o MILLORA EN LA PLANIFICACIÓ

verificar



AUDITORIA INTERNA

NO CONFORMITATS
Accions preventives i correctives

INDICADORS AMBIENTALS



5 aspectes ambientals



Disposem d'un procediment que ens ajuda a identificar els aspectes ambientals i a establir quins són significatius per a les nostres activitats i serveis tenint en compte els casos següents:


Directes

- **Aspectes interns:** aspectes directes en condicions normals i anormals (en situació d'emergència) lligades a la gestió interna com a despatx.

Indirectes

- **Aspectes de disseny**
Criteris d'ecodisseny
- **Aspectes de producció**
Subcontractacions
- **Agents de canvi**
Dissenyadors, clients, usuaris i proveïdors.

En la nostra web (www.lapageoriginal.com) us expliquem quins són els criteris que fem servir per les diferents tipologies d'aspectes ambientals. Aquesta avaluació que fem anualment ens permet comparar i determinar l'evolució dels aspectes en el temps i per tant, saber de quina manera impactem en el medi.

Els aspectes ambientals identificats amb el símbol  són els aspectes avaluats com significatius i en positiu.

La definició dels criteris d'avaluació dels aspectes de disseny, de producció i els aspectes relacionats amb la capacitat d'agents de canvi formen part dels objectius de cada any.

aspectes interns



L'activitat de comunicació visual i disseny gràfic implica els aspectes ambientals d'incidència directa més habituals de les activitats d'oficina: bàsicament el consum d'energia i el consum de paper.

consum

Paper - energia - aigua - prod. de neteja → Consum de recursos

generació de residus

Generació de residus especials: aparells elèctrics i electrònics i fluorescents → Contaminació del medi



En situació d'emergència no hi ha aspectes significatius.

aspectes de disseny



En relació als processos desenvolupats per LA PAGE, i en aquest cas de manera positiva, **la incorporació de criteris ambientals en el disseny d'aquests projectes**, pot minimitzar el seu impacte ambiental.

ecodisseny

Segons característiques del projecte → Consum de recursos / Contaminació del medi

aspectes de producció

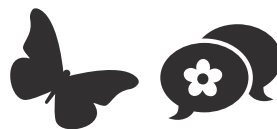


Els impactes ambientals bàsicament derivats de les activitats de **subcontractistes**, per la producció de projectes dels clients.

producció

idoneïtat i perfil ambiental del productor → Consum de recursos / Contaminació del medi

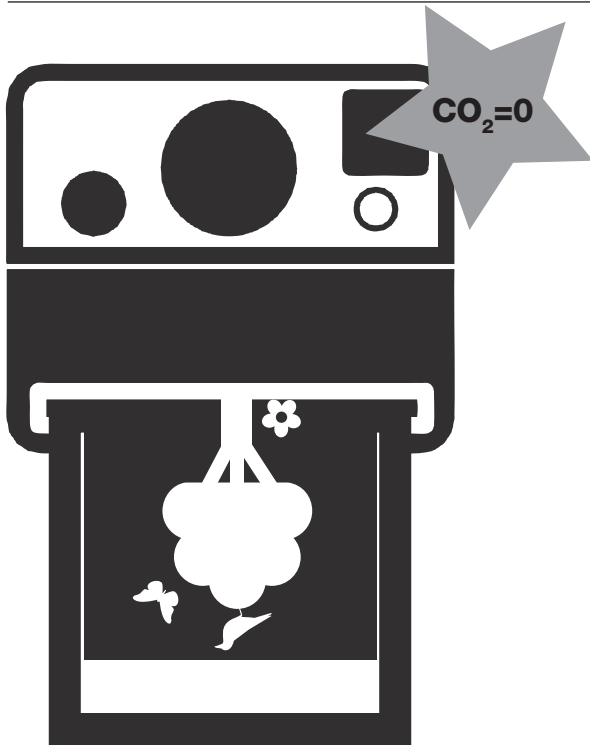
agents de canvi



Estem tractant d'ajudar i animar els clients, proveïdors i altres dissenyadors a canviar la forma de pensar i /o la forma d'actuar per fer dissenys i comunicacions més sostenibles.

Malgrat que la nostra capacitat és limitada, tenim el poder per influir en el contingut d'un producte o servei. Es tracta de ser una força de **canvi positiu** i potenciar aquest **valor afegit** mitjançant la nostra capacitat de **difondre, comunicar i educar**.

6 indicadors ambientals



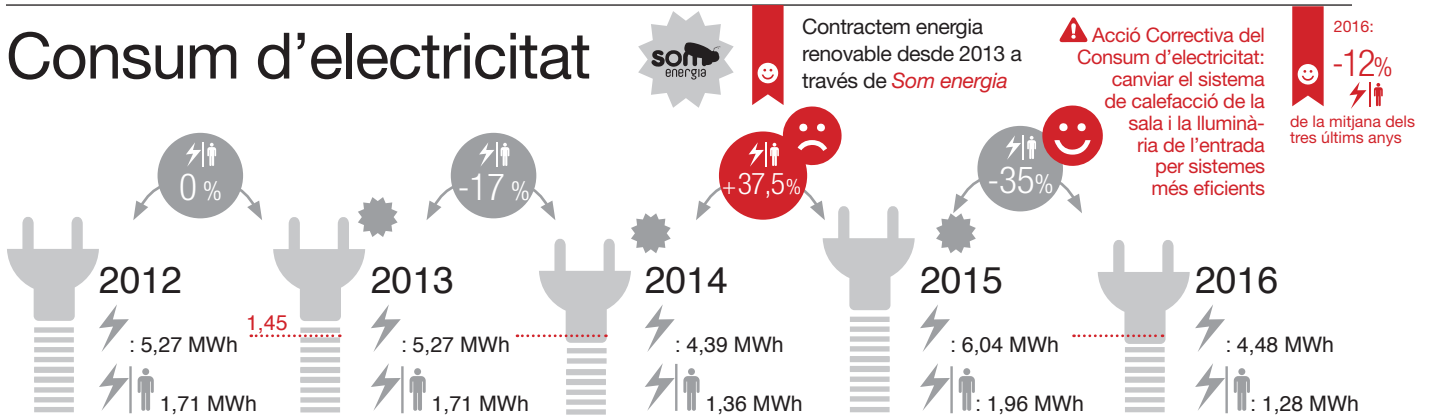
Quantes persones hi ha a l'estudi?

- 2012*: 3,08
- 2013*: 3,08
- 2014*: 3,24
- 2015*: 3,08
- 2016*: 3,50

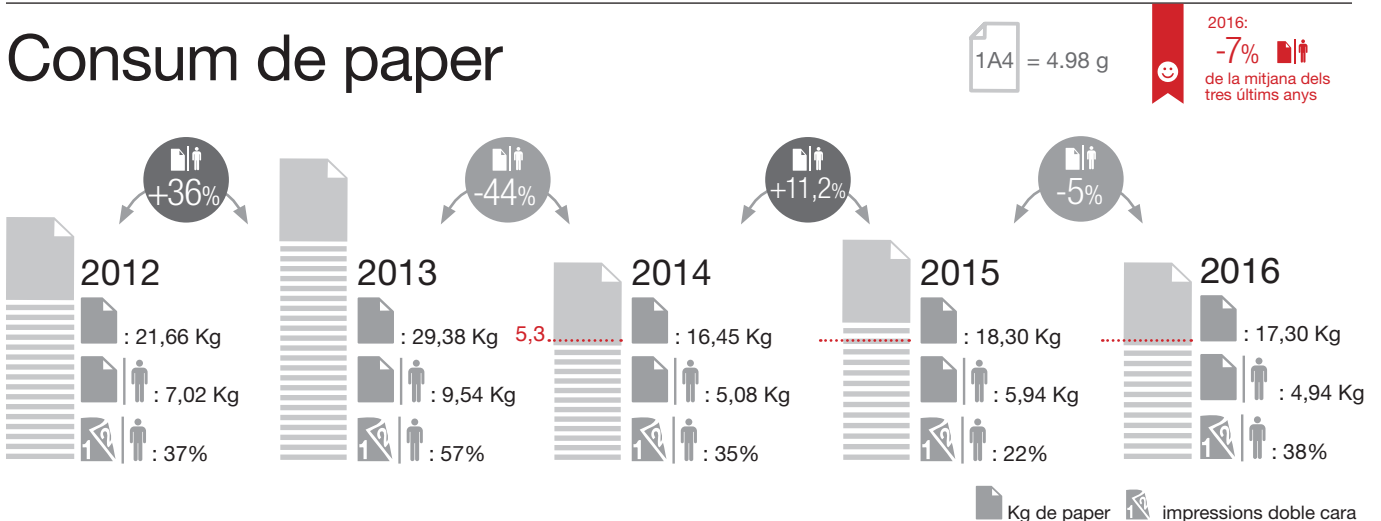
* En aquets anys tenim el suport de becaris.

El n° de treballadors és l'unitat representativa dels nostres indicadors tal com indica l'Annex IV del reglament EMAS

Consum d'electricitat

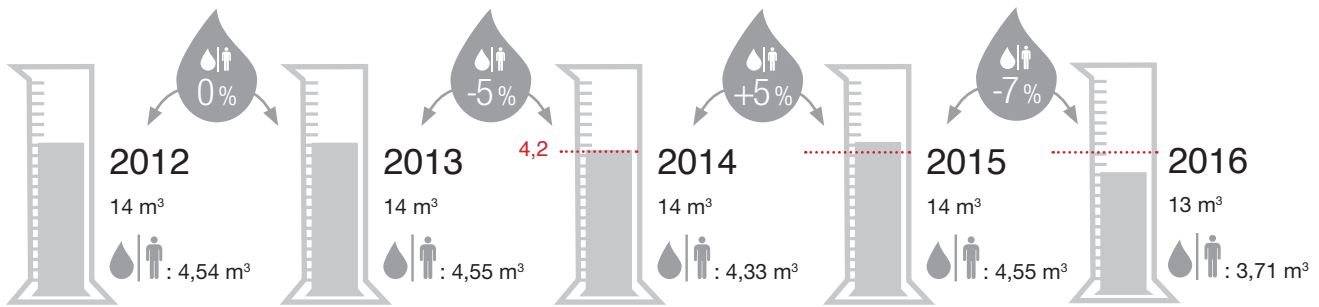


Consum de paper



Consum d'aigua

2016:
-12%
de la mitjana dels
tres últims anys



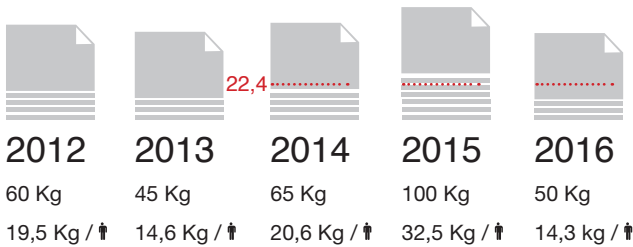
Generació de residus

del 2010-2014
-50%
residu paper

al 2015
+57,7%
residu paper

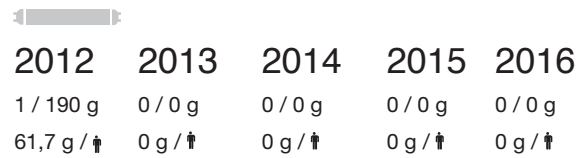
2016:
-36%
de la mitjana dels
tres últims anys

RESIDU NO PERILLÓS: PAPER



RESIDU PERILLÓS: FLUORESCENT

número de fluorescents / g



La resta de residus que generem són petites quantitats de materials d'oficina poc rellevants a nivell quantitatiu (tòner, residu banal). De totes maneres fem un control intern per assegurar la seva correcta gestió. Ocasionalment es poden generar altres residus com aparells d'ofimàtica* que deixen de funcionar però en el darrer període no se'n han generat.

Biodiversitat

Ocupació del sòl

Superfície total **68 m²**



2012: 22,06 m³
2013: 22,06 m³
2014: 21,02 m³
2015: 22,06 m³
2016: 19,43 m³



Superfície permeable
13,2 m²

19,4 %
de la superfície total

disposem d'un petit jardí amb una olivera i arbusts trepadors *ficus repens*

La PAGE ha ajudat a preservar un espai EQUIVALENT als m² que ocupa amb el projecte "Selvans" per preservar boscos antics de la tala dins del marc de la iniciativa **Compensa Natura** promoguda per l'ONG Acciónatura.

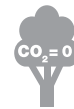
També hem participat en el projecte de **reintroducció de la tortuga mediterrània** (*Testudo hermanni hermanni*) que ens ha ofert l'oportunitat d'aprendre més sobre la biodiversitat i sobre aquesta espècie amenaçada d'extinció i el porten a terme el Club EMAS i l'Associació Trenca amb el suport de la Fundació Biodiversidad del Ministerio de Agricultura, Alimentación y Medio Ambiente, justament amb l'esperit de fomentar l'acció de les empreses envers la biodiversitat.



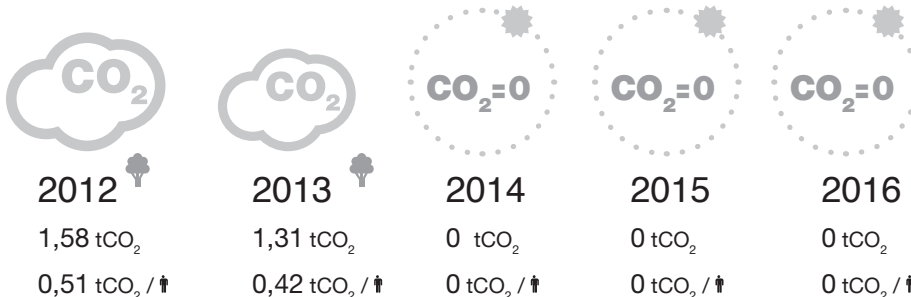
Emissions

Anuals totals de gasos d'efecte hivernacle**

La contractació d'energia 100% renovable des de 2013 a través de **Som energia** implica 0 emissions de CO₂



Previament a la contractació d'energia verda, per compensar les emissions de gasos d'efecte d'hivernacle que no podem reduir hem contribuït a la plantació de **5 arbres** cada any a través de la **fundación + árboles** que absorbiran un total de **4,5 tones de CO₂** durant el seu creixement (període 2011-2013)



**S'ha considerat el factor de conversió de l'Oficina Catalana del Canvi Climàtic per al mix elèctric Espanyol peninsular de cada any (0,300 tCO₂/MWh per l'any 2012 i 0,248 tCO₂/MWh per l'any 2013)

Indicadors ambientals lligats a aspectes de disseny dels nostres projectes*



final de vida útil



usabilitat



disseny

Any	final de vida útil	usabilitat	disseny	Total
2014	87%	100%	96%	94%
2015	78%	99%	93%	90%
2016	83%	98%	96%	92%

La valoració d'aquests indicadors correspon als següents criteris:

Final de vida útil: reutilització, reciclatge, compostatge o rebuig; diversitat de materials i la facilitat del seu desmuntatge.

Usabilitat: necessitat del projecte, assoliment d'objectius, reducció de recursos i la relació de recursos/vida útil del projecte

Disseny: tintes, acabats, elements d'enllaç, i matèries primeres, formats i residus generats.

aspectes de producció

dels nostres projectes*



Any	2014	2015	2016
	90%	87%	84%

La valoració d'aquest indicador correspon als següents criteris: Transport i distribució, perfil ambiental de les empreses, proximitat, tintes i sistema d'impressió.

aspectes d'agents de canvi

Accions relacionades amb els nostres projectes*



Any	2014	2015	2016
	87%	90%	99%

La valoració d'aquest indicador correspon als següents criteris: Capacitat de promoure accions positives pel medi ambient, missatges i informació ambiental i canals de difusió del projecte.

Accions relacionades amb les xarxes de comunicació

		2014	2015	2016
WEB	Sessions	2.729	8.213 +200%	4.833
	Usuaris	1.758	6.891 +292%	3.836
	Pàg. x sessió	2,89	2,31	2,75
NEWS LETTER	Publicacions	7	5	5
	subscriptors	521	656 +39%	639
	Oberts	30%	31%	29%
XARXES SOCIALS	Nº accions	93	174 +87%	49
	Twitter	76	113 +53% sobre el total dels 3	136 +27% sobre el total dels 3
	Facebook	185	279	360
	LinkedIn	31	55	72
MITJANS	presència a TV, premsa i ràdio	6	16	1
	PRESENCIALS	5	11	8
	Conferències, cursos, taules rodones...			

La presència als mitjans, depèn moltes vegades de la presentació de premis i projectes propis. És per això que pot oscil·lar d'un any a l'altre, en funció dels projectes i esdeveniments anuals.

Les accions presencials, també depenen, en part, de la demanda dels diferents centres o esdeveniments que requereixin la nostra intervenció.

altres accions socials



Campanya de suport al poble siria de Badalona



adhesió al Compromís Ciutadà per la Sostenibilitat 2012-2022



adhesió a la Xarxa d'Economia Solidària

* Les dades són una mitjana de tots els nostres projectes evaluats amb la eina d'anàlisi de criteris d'ecoedisseny. En la nostra web (<http://lapageoriginal.com/ca/opinions-i-altres-coses-importants/com-valorem-l'impacte-ambiental-dun-projecte/>) us expliquem quins són els criteris que fem servir per les diferents tipologies d'aspectes ambientals.

Només disposem de les dades des del 2014, ja que és el primer any de mesura d'aquests indicadors.



7 objectius i fites

Els nostres objectius són biennals i la majoria d'ells continuatius. Per cada objectiu indiquem l'estat de la situació en relació a les actuacions fetes fins al moment de l'elaboració d'aquesta declaració ambiental. Per les que no hi ha cap indicació estan pendents de portar-se a terme fins al termini del bienni.

2015/2016	2015	2016
<p>1 referent als ASPECTES INTERNS. Seguiment de les bones pràctiques per mantenir el consum dels anys anteriors (energia, aigua i paper).</p>	<p> S'ha obert una No conformitat i s'ha realitzat una Acció Correctiva del Consum d'electricitat consistent en canviar el sistema de calefacció de la sala i la lluminària de l'entrada per sistemes més eficients (Emissors tèrmics de baix consum i Lets, respectivamentre).</p>	<p> Hem tornat als consums anteriors al 2015, inclús per sota.</p>
<p>2 referent als ASPECTES DE DISSENY. Valoració qualitativa dels criteris d'ecodisseny dels nostres projectes i assumir un valor mitjà per sobre del 75% (> 75%) sempre que sigui aplicable.</p>	<p> Tenim una valoració mitja dels criteris d'ecodisseny dels projectes realitzats al llarg del 2015 del 90%</p>	<p> Tenim una valoració mitja dels criteris d'ecodisseny dels projectes realitzats al llarg del 2016 del 92%</p>
<p>3 referent als ASPECTES DE PRODUCCIÓ. Valoració dels criteris ambientals relacionat amb la producció dels nostres projectes i assumir un valor mitjà per sobre del 50% (> 50%) sempre que sigui aplicable.</p>	<p> Tenim una valoració mitja dels criteris ambientals relacionat amb la producció dels nostres projectes realitzats al llarg del 2015 del 87%</p>	<p> Tenim una valoració mitja dels criteris ambientals relacionat amb la producció dels nostres projectes realitzats al llarg del 2016 del 84%</p>
<p>4 referent als ASPECTES D'AGENTS DE CANVI</p>		
<p>1. Valoració de les accions com agents de canvi vinculades als nostres projectes i assumir un valor mitjà per sobre del 50% (> 50%) sempre que sigui aplicable.</p>	<p> Tenim una valoració mitjana les accions com agents de canvi vinculades als nostres projectes realitzats al llarg del 2015 del 90%</p>	<p> Tenim una valoració mitjana superior al 99%</p>
<p>2. Valoració quantitativa de les accions com agents de canvi presencials i virtuals en diferents canals de comunicació. (6 al bienni anterior)</p>	<p> Seguim incrementant les accions presencials i virtuals, com agents de canvi: 11 accions al 2015 .</p>	<p> Seguim incrementant les accions presencials i virtuals, com agents de canvi en el període bianual (19).</p>
<p>3. Difusió dels nostres projectes amb èxit, on s'han aplicat criteris ecoresponsables. (> 75%)</p>	<p> En tots els casos a través de la web, newsletters i xarxes socials (100%).</p>	<p> En tots els casos a través de la web, newsletters i xarxes socials (100%).</p>

2017/2018

<p>1 ASPECTES DE DISSENY</p> <p>Valoració qualitativa dels criteris d'ecodisseny dels nostres projectes i assumir un valor mitjà per sobre del 80% sempre que sigui aplicable.</p>	<p>2 ASPECTES DE PRODUCCIÓ</p> <p>Valoració qualitativa dels criteris d'ecodisseny dels nostres projectes i assumir un valor mitjà per sobre del 80% sempre que sigui aplicable.</p>	<p>3 ASPECTES D'AGENTS DE CANVI</p> <p>▷ Assumir un valor mitjà de les accions com agents de canvi vinculades als nostres projectes per sobre del 80% sempre que sigui aplicable. ▷ Valoració quantitativa de les accions com agents de canvi presencials i virtuals. ▷ Difusió dels nostres projectes amb èxit, on s'han aplicat criteris ecoresponsables (> 85%)</p>	<p>4 MILLORA DE L'EINA DE VALORACIÓ DELS AI</p> <p>Revisió de l'eina de Valoració dels aspectes indirectes (disseny, producció i agents de canvi) Ser més exigents en la valoració qualitativa.</p>
---	---	--	--

8 valoració del compliment legal



El coneixement i compliment de les disposicions legals ambientals establertes a diferents nivells i per les diferents administracions amb competències en matèria ambiental són un element bàsic per tal d'accedir a una certificació ambiental.

A LA PAGE es va fer una valoració inicial del compliment dels requisits legals, i s'actualitza de forma periòdica per garantir el compliment de les novetats i els canvis legals que ens puguin afectar.

Respecte a la valoració del compliment dels requisits legals cal destacar:

- Llicència: pel tipus d'activitat que desenvolupem (despatx professional) l'ordenança municipal d'activitats i intervenció ambiental de Badalona no ens sotmet a la tramitació de llicència ambiental. Així consta en el certificat final de direcció d'obra del que disposem.
- Residus:
 - S'ha elaborat l'estudi de minimització de residus especials, amb data 2 de novembre de 2010. A partir del 2013 no s'ha realitzat aquest estudi, ja que generem menys de 10 t de residus perillosos.
 - S'ha creat el registre intern de residus.
 - El gas refrigerant de l'aire condicionat és R22, i si calgués fer la recàrrega degut a una fuga, caldria adoptar l'opció més adient segons la legislació vigent.

9 propera validació de la declaració



La Page s'acull a l'article 7 d'excepció per organitzacions petites per a realitzar la validació de la declaració cada 2 anys. La propera validació serà al gener 2019.

La propera declaració serà la corresponent al període 2017 i es preveu presentar-la al gener del 2018.



DECLARACIÓ AMBIENTAL VALIDADA PER

AENOR

D'ACORD AMB EL REGLAMENT (CE) NÚM. 1221/2009

NÚM. D'ACREDITACIÓ COM A VERIFICADOR AMBIENTAL
ES-V-0001

Data de validació:



Santa Anna 16. 08911 Badalona. T. 93 389 47 59
estudio@lapageoriginal.com

www.lapageoriginal.com

Josep Martínez Ruzafa
Director

Badalona, gener 2017